



UN MUSÉE

Le Maxxi, à Rome

Plus subtil que MAD – le Museum of Arts and Design, à New York –, vocable qui, en anglais, signifie tout simplement « fou », l'acronyme choisi pour le nouveau musée romain claque fort : Maxxi, ou Museo (Nazionale) delle Arti del XXI Secolo. C'est le premier musée transalpin labellisé « national » dédié entièrement à la création contemporaine – art et architecture. Après six années de travaux, l'édifice proprement dit, imaginé par la diva britannique Zaha Hadid, est un florilège d'audaces de courbes et de béton. Achievé et inauguré en grande pompe en novembre dernier, ce n'est que fin mai, le temps d'aménager cette fois les espaces intérieurs et de réaliser les divers accrochages, qu'il ouvrira ses portes coulissantes au public, lequel pourra enfin admirer la... « maxi-collection » : 350 œuvres, d'Andy Warhol à Anish Kapoor en passant par Gerhard Richter. C.S.

Via Guido Reni 4, 00196 Rome,
www.maxxi.parc.beniculturali.it.

UN MUSÉE

Le Riso, à Palerme

Inauguré en 2009, le Riso/Museo d'Arte Contemporanea della Sicilia s'est installé dans l'antique palais éponyme, palazzo Riso-Belmonte, à Palerme, édifice construit au XVIII^e siècle par l'architecte Giuseppe Venanzio Marvuglia et entièrement rénové pour l'occasion. Le Riso est aujourd'hui la pièce maîtresse d'une sorte de « musée diffus » qui a pour mission de promouvoir et de valoriser l'art contemporain en Sicile et qui regroupe quatre sites répartis dans toute l'île, à Palerme donc, mais aussi à Syracuse, Gibellina et Castel di Tusa. Dans sa collection permanente, on distingue un important contingent transalpin (Giovanni Anselmo, Paola Pivi, Luca Vitone...) évidemment, mais aussi quelques pointures étrangères tels Christian Boltanski, Lili Reynaud-Dewar ou Richard Long. C.S.

Corso Vittorio Emanuele, 365, 90134 Palerme, www.palazzoriso.it



UN DESIGNER

PAOLO ULIAN, le vertueux

Un banc accordéon qui s'étire à l'infini (en photo), des allumettes à double embout pour un double grattage, un double usage et donc un moindre gaspillage... les projets pleins de grâce de Paolo Ulian font de lui l'antithèse du designer superstar. « J'aimerais que mes objets soient comme des messages dans des bouteilles à la mer, avec l'espoir que quelqu'un les découvre », déclare ce doux rêveur, qui travaille dans sa Toscane natale, depuis 1992, et souvent en collaboration avec Giuseppe Ulian, son frère architecte. Entre récupération de déchets et valorisation de matériaux pauvres, Paolo Ulian tend à un design vertueux. « Ma première réaction serait de refuser le jeu imposé par un système économique globalisé dont les règles ne me conviennent pas. Je ne crois pourtant pas qu'il soit intéressant d'être en retrait ; il faut essayer de comprendre ce que l'on peut faire pour changer les choses. » C.S.A.P.

www.paoloulilian.it



UNE FONDATION

FONDAZIONE VEDOVA, à Venise

C'est à deux pas de la désormais célèbre Pointe de la Douane, dans l'un des neuf anciens magasins au sel de Venise édifiés au XIV^e siècle, que s'est installée l'an passé, au moment de la célèbre Biennale d'art de Venise, la nouvelle Fondation Emilio et Annabianca Vedova. Ce lieu oblong et mystérieux a été subtilement restauré par le maestro génois Renzo Piano. Son origina-

lité : les murs ont été laissés nus et quasi bruts et les toiles d'Emilio Vedova ne sont pas « platement » accrochées sur des cimaises mais, au contraire, apparaissent et disparaissent au centre de l'espace en un étrange ballet, grâce à un système robotisé sophistiqué inspiré des fameuses machines de Léonard de Vinci. Magique ! C.S.

Dorsoduro, 46, calle dello Squero, 30123 Venise.
www.fondazionevedova.org.

UN HÔTEL
GRAND HOTEL ET DE MILAN

Verdi y vécut et y mourut en 1901, ce qui plongea la ville entière dans le crépe noir. Caruso y enregistra son premier disque 78-tours, dans un studio spécialement aménagé pour lui. Voisinage de la Scala oblige, le plus vénérable des palais milanais, ouvert en 1873, est l'adresse de prédilection du gotha lyrique et musical. Propriété de famille, laquelle possède aussi le très design **Straf** réalisé par Vincenzo de Cotiis, le Grand Hotel toilette par petites touches ses intérieurs et a confié cette délicate mission au **Dimore Studio** qui a posé, l'air de rien y changer, son imprimatur insolent sur le cocktail bar et quelques chambres, histoire de ne pas trop bousculer l'ordre établi des pompons, pampilles et drapés dramatiques. *P.L.*

Grand Hotel et de Milan,
Via Manzoni 29. Milan, tél. : 00 39 02 72 31 41.
www.grandhoteletdemilan.it



UN DUO DE DESIGNERS
DEEPDESIGN,
industriel et sensible

On croyait le design industriel italien mort. C'était compter sans le talent de Deepdesign, studio milanais composé par Matteo Bazzicalupo (né en 1966) et Raffaella Mangiarotti (1965). Ni époux ni frère et sœur, le duo diplômé de la prestigieuse école Politecnico de Milan développe pourtant en parfaite harmonie des projets de premier plan. Avec pour clients **Alessi**, **Daimler Chrysler**, **Mandarina Duck**, **Matsushita** ou **Whirlpool**, Deepdesign s'est imposé comme une référence internationale du monde industriel (mais pas seu-

lement) en prouvant qu'il pouvait faire du beau et du bien, comme le montre le lave-linge *Pulse* créé en 2003 pour Whirlpool. Caractérisé par son approche à la fois innovante et sensuelle, le duo remporte tous les suffrages, au point que le musée du Design de la Triennale à Milan lui a consacré, en tout début d'année, une première exposition baptisée *L'Anima sensibile delle cose*. Désormais sous les feux de la rampe, il sera impossible de passer à côté des créations de Deepdesign, comme la lampe *Dandelion* (en photo), acquise par le MoMA et récompensée par un ID Award en 2008. *C.M.*
www.deepdesign.it

UN PALACE ET SON RESTAURANT
Le PALAZZO et l'OSTERIA
TORNABUONI à Florence

Le palais, pour commencer : une splendeur architecturale et historique de la Renaissance bordant la rue la plus chic de Florence. Jadis propriété des Medici-Tornabuoni, puis des Corsi, le Palazzo Tornabuoni, ouvert en janvier 2009, est une résidence-club au luxe fabuleux avec services hôteliers raffinés à l'extrême, et dont les 38 appartements, salons, bibliothèques, etc. ont été ravivés avec brio par l'architecte d'intérieur florentin **Michele Bonan**. Lequel a aussi posé sa patte confortable sur la toute nouvelle Osteria Tornabuoni, ouverte par l'équipe gagnante des mozzarella-bars **Obikà** (à Rome, Milan et Londres) au pied



de ce palais résidentiel, où on peut goûter le luxe en grignotant et sirotant des bonnes choses toscanes authentiques. *P.L.*
Osteria Tornabuoni, via dei Corsi, 5, Florence, tél. : 00 39 055 277 35 20.
www.osteriatornabuoni.it
Palazzo Tornabuoni, tél. : 00 39 055 268 966.
www.palazzotornabuoni.com

Photo: J.B. (4) / Philippe Garcia (1), Melissa Milan (1), Riccardo Scarpone / FABRICA (1)

UN LABORATOIRE DE DESIGN
FABRICA, au-delà du réel

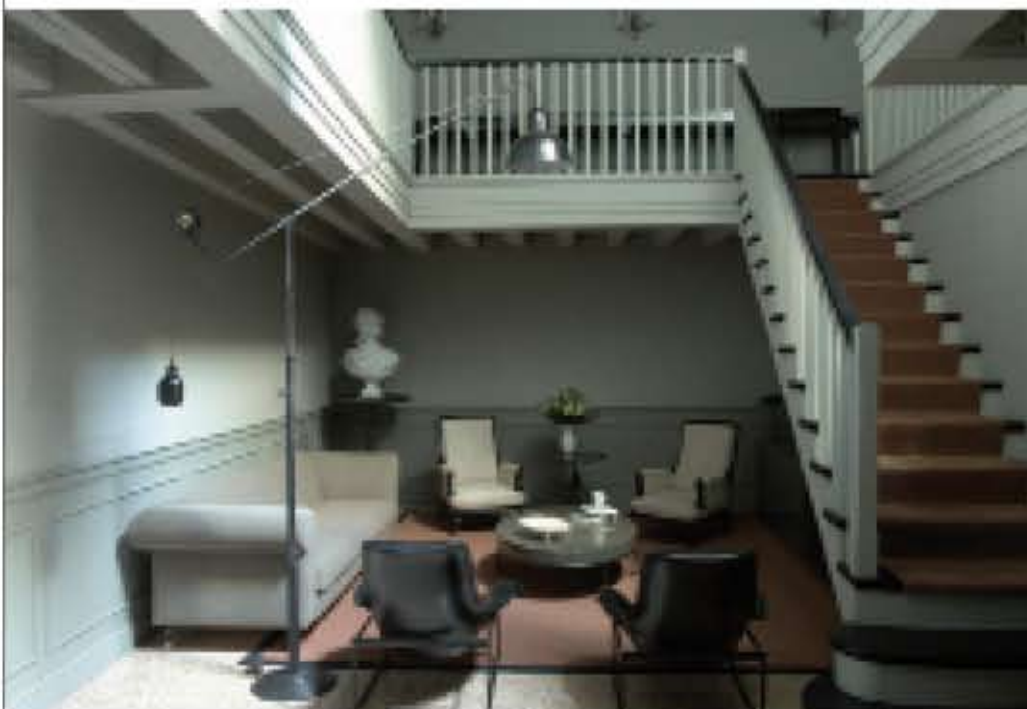
Horloges à aiguilles distordues, série de cloches de verre pour **Secondome** (dont, ci-dessous, celle réalisée par **Tak Cheung**), les réalisations des pensionnaires de **Fabrica**, étudiants venus du monde entier, relèvent de l'expérimental... mais pas seulement. Ce centre de recherche financé par **Benetton**, à Trévise, développe des projets dans les domaines de la communication visuelle, de la musique, de la photographie et, bien entendu, du design depuis 2001. Éditées en séries limitées et distribuées par les meilleures galeries, ces créations ont aussi pour vocation de faire parler d'elles. « L'aspect communication s'avère très important dans le design, assure le directeur artistique **Sam Baron**. La **Fabrica Touch** passe par des objets qui véhiculent des messages. Nous ne sommes pas dans une démarche purement fonctionnelle. » Et si les pensionnaires collaborent avec des industriels comme **Zanotta**, ils n'en développent pas moins des projets personnels. *C.S.A.P.*
www.fabrica.it



UN PETIT HÔTEL
MAISON MATILDA à Trévise

Postée à deux génuflexions du **Duomo** de Trévise, en plein cœur de la Vénétie, la **Maison Matilda** est une vénérable demeure privée au bel et sobre cachet XIX^e dont le statut se réclame du boutique-hôtel... avec supplément d'âme et de service. Seulement cinq chambres, mais très spacieuses, et une suite généreuse ; de beaux meubles anciens, du beau linge, des pointes de contemporain

raisonné : le décor cadre avec un art de vivre patrimonial, sophistiqué, érudit et léger auquel on succombe aisément, comme si on y était déjà chez soi. Tout y est gourmand et distingué, **Elena Cinel** y veillant avec discrétion et discernement. *P.L.*
Maison Matilda, via Riccati, 44, Trévise, tél. : 00 39 04 22 58 22 12.
www.maisonmatilda.com



UN DESIGNER
MARCO ZANUSO JR,
chic et alternatif

Après le succès d'une première collection baptisée **Policromi**, **Marco Zanuso Jr** revisite avec la série de tables **Frammenti** (en photo) des projets italiens des années 30 et 40 où l'on voyait collaborer artisans, ébénistes et architectes. Depuis ses premiers pas dans les années 80 avec **Memphis** ou la galerie **Neotu** à Paris, le designer a réussi à imposer sa signature en dépit d'un lourd héritage : difficile en effet d'avoir pour père **Marco Zanuso**, designer de pièces cultes comme le fauteuil *Lady* en 1951... Mais grâce à une collaboration réussie avec la **Galerie Italienne** de Paris, **Zanuso Jr** incarne désormais, aux côtés de personnalités comme **Johanna Grawunder** et **Nanda Vigo**, également représentées par la Galerie, une image chic et alternative du design italien. *C.M.*
www.marcozanuso.com
Galerie Italienne, 46, rue de Seine, 75006 Paris, tél. : 01 45 49 21 68. www.galerieitalienne.com





**UNE GALERIE ÉDITRICE
SECONDOME,
la crème de la création**

Sa rencontre avec Sam Baron détermine **Claudia Pignatale**, propriétaire de la galerie, à se lancer dans l'édition. Avec lui et l'équipe de **Fabrica** qu'il dirige, elle présente en 2008 une collection de pièces en verre spectaculaires, qu'elle fait voyager de salon en salon, histoire d'installer la renommée de la galerie. Le succès aidant, elle vient d'ouvrir une nouvelle adresse au cœur de Rome. Les pièces éditées par **Secondome** y côtoient la crème de la création, de l'écurie d'**Established & Sons** aux monuments nationaux tels que **Gio Ponti** ou **Joe Colombo**, en attendant de voir de nouvelles associations et de nouvelles pièces, comme celles de **Kiki Van Eijk** au Salon du meuble de Milan. *S.P.*

Via Degli Orsini, 26-27, 00186 Rome.
www.secondome.eu



UN DESIGNER

LUCA NICETTO, héritier inventif

Élevé entre une mère décoratrice sur verre et un grand-père designer, cet enfant de Murano a tout juste 20 ans lorsqu'il pousse la porte des éditeurs, et notamment celles de **Salviati**, en 2000. Une audace que l'éditeur italien n'a pas dû regretter, vu le succès du vase *Millebolle...* S'en suivent quelques collaborations avec **Moroso**, puis **Casamania** pour qui Luca Nicetto réalise différentes chaises ainsi que le fauteuil *Nuance* remarqué l'année dernière. En 2010, il rassemble le savoir-faire de **Bosa** et de **Venini** pour donner naissance à **Essence**, une série de vases et coupes (en photo), où il renoue plus que jamais avec ses racines vénitiennes, rendant hommage aux différentes étapes chères aux techniques artisanales, comme le moulage. *S.P.*

www.lucanicetto.com



UNE FONDATION

**IL GIARDINO DEI LAURI,
à Città della Pieve**

Contrairement à ce que son nom laisse supposer, ce Jardin des lauriers est moins un haut lieu du paysagisme qu'une adresse dédiée à l'art contemporain. Situé à Città della Pieve, petite bourgade près de Pérouse, en Ombrie, et ouvert en septembre dernier, il a été imaginé par deux collectionneurs napolitains, **Angela** et **Massimo Lauro**. Leur collection, créée à partir de 1990, comporte quelque 300 œuvres et mêle peintres ou sculpteurs actuels (**Urs Fischer**, **Jonathan**

Meese, **Richard Prince**, **Sylvie Fleury**, **Jim Lambie**, **Maurizio Cattelan**, **Fischli & Weiss**, **John Baldessari**...), ainsi que des photographes majeurs (**Nan Goldin**, **Cindy Sherman**, **William Eggleston**...). Près d'un quart des pièces sont déployées dans un ancien bâtiment industriel revu et corrigé par l'agence napolitaine **Sifola Sposato Architetti** ou dans le jardin, telle l'imposante et lumineuse installation (en photo) signée d'une star italienne, **Ugo Rondinone**. *C.S.*

Località San Litaro 36, 06062 Città della Pieve (PG), www.ilgiardinodeilauri.it.

Photo: D.B. (8) / Lorenzo Verrini (1)



UN CAFFÈ COUTURE

EMPORIO ARMANI CAFFÈ à Milan

Livré à un immense chantier qui devrait s'achever avec l'ouverture du premier **Armani Hotel** italien, le paquebot rationaliste de la via **Manzoni** abrite déjà le nouvel **Emporio Armani Caffè**, inauguré en janvier dernier. À la fois antichambre et apéritif de ce que sera l'hôtel dans les étages supérieurs, nonobstant un espace fumeur et une salle à manger privée, le Caffè affiche une élégance inédite toute de granit noir, laques rouges et textiles verts, évoquant une salle de roulette dans un casino constructiviste. Prolongée en terrasses sur la via **Croce Rossa**, l'adresse fonctionne sept jour sur sept et à toute heure, depuis celle du premier cappuccino jusqu'à celle du dernier digestif. *P.L.*

Emporio Armani Caffè, angle via **Croce Rossa** et via dei Giardini, 210121 Milan, tél. : 00 02 62 31 26 80.



UN CINQ ÉTOILES

Le CENTURION PALACE à Venise

Installé dans les beaux murs gothiques du flamboyant **Palazzo Genovese**, où un temps se tint le magasin du fameux verrier **Cenedese**, le **Centurion** doit son nom à la découverte de médailles et monnaies d'**Antioque**, et son nouveau décor somptueusement opulent au rare architecte florentin **Guido Ciampi**. Lequel s'est ingénié à rompre, interrompre et sublimer les codes stylistiques de la **Sérénissime** en les orientant délibérément vers un baroque contemporain inusité. L'adresse vaut également pour son voisinage prestigieux, puisqu'elle est située entre la **Fondation Peggy Guggenheim**, l'église **Santa Maria della Salute** et la **Dogana**, et abrite aussi un restaurant de cuisine contemporaine vénitienne, l'**Antinoo**, ainsi qu'un fitness **Technogym** destiné à redoper les muscles des mollets épuisés par la marche. *P.L.*

Dorsoduro, 173, Venise, tél. : 00 39 04 13 42 81.
www.sinahotels.com et
www.centurionpalacevenezia.com

UNE GALERISTE ÉDITRICE

Nina Yashar et NILUFAR

Si la galerie **Nilufar**, nichée dans la très luxueuse via della **Spiga**, est aujourd'hui la galerie préférée de l'élite milanaise, et l'un des points de passage obligés de la capitale lombarde, c'est grâce à la personnalité de sa propriétaire d'origine iranienne, **Nina Yashar** (en photo). Quand elle a fondé sa galerie, il y a une vingtaine d'années à Milan, elle y vendait de sublimes tapis orientaux. Aujourd'hui, son spectre s'est élargi pour proposer le meilleur du design vintage italien, mais aussi des productions limitées de designers contemporains de premier plan, parmi lesquels **Martino Gamper** ou **Andrea Salvetti**. Dotée d'une personnalité affirmée, **Nina Yashar** a également le talent de découvrir avant les autres les noms qui feront le design de demain, à l'image de **Studio Glithero** ou **Julia Lohmann**. *C.M.*

Nilufar, 32, via della Spiga,
tél. : 00 39 02 78 01 93. www.nilufar.com



UN ARCHITECTE DESIGNER

**FABIO BORTOLANI,
décalages et humour**

« Mes objets sont essentiellement fonctionnels, avec de la poésie et un peu d'ironie », assure **Fabio Bortolani**. Designer certes, depuis 1993, mais avant tout diplômé d'architecture – il réalise encore des agencements intérieurs, et sa formation transpire dans les rigoureuses constructions de ses objets. Une lueur espiègle éclaire pourtant toujours ses créations, comme la **Ziggy Chair** chez **Skitsch** campée sur des pieds à la ligne légèrement brisée (en photo), ou ces jardins murales ressemblant à des écrans plasma (**Teracrea**). Des décalages ironiques donnant toute sa saveur à l'œuvre de ce designer basé à Modène. *C.S.A.P.*

www.fabio-bortolani.com



Quoi de *neuf* en Italie?

Une éclosion de designers doués, des décorateurs prolifiques, partout l'ouverture de boutiques, de palaces, de musées, de fondations... l'Italie fait preuve d'un dynamisme à toute épreuve. Revue de tout ce qu'il faut savoir sur la question.

Par Pierre Léonforté, Cédric Morisset, Sophie Pinet, Cédric Saint André Perrin, Christian Simenc et Sylvie Thébaud.

UN HÔTEL

PALAZZINA GRASSI à Venise

Cette maison hôtelière 5 étoiles, dont Philippe Starck a signé les 16 chambres et 6 suites, le restaurant, le bar PG's et le G Club, est installée dans un palais du XVI^e siècle. Labellisée Design Hotel, dotée d'une navette privée, la Palazzina Grassi bouscule enfin la torpeur décorative environnante. P.L.

Palazzina Grassi, San Marco, 3247, tél. : 00 39 04 15 28 46 44.



UN TANDEM DE DÉCORATEURS

DIMORE STUDIO

Murs et sols savamment défraîchis, palette de couleurs ultraraffinée, design élégant, quasi sur mesure, mélangé avec juste ce qu'il faut de pièces vintage aux accents fifties... c'est la signature de Dimore Studio, créé par Britt Moran et Emiliano Salci, tandem mi-américain mi-italien formé il y a une dizaine d'années. Il aura pourtant fallu attendre l'ouverture de leur showroom lors du dernier salon de Milan, installé dans un immeuble XVIII^e de la via Solferino, pour découvrir l'étendue du talent de ces deux touche-à-tout à la fois décorateurs et designers. Depuis, ils ont pris part au nouveau décor du Grand Hotel et de Milan et nous réservent de belles surprises pour 2010, comme l'ouverture d'un studio à Paris, où leur savant mix de classique et de contemporain risque d'engendrer un fan club. S.P.

www.dimorestudio.eu



QUATRE DESIGNERS

NUCLEO, la fusion des talents

En alliant géométrie et modernisme, Nucleo avait imaginé Primitive, très remarquée collection de meubles en carton alvéolé recouvert de résine. Composée d'une table (en photo), d'une suspension, d'un canapé et de fauteuils, elle était le fruit du travail sur la déstructuration et la défragmentation de ce collectif de jeunes designers fondé en 1997 par Piergiorgio Robino, rejoint en 2004 par Stefania Persini, Alice Carlotta Occeppo et Daniele Ragazzo. Une alliance de talents destinée aux plus larges horizons. S.T.

www.nucleo.to



UN ARCHITECTE

ITALO ROTA, le conteur d'histoires

Pénétrer dans le lobby de l'hôtel Boscolo à Milan (en photo), c'est se retrouver confronté à une construction toute en surfaces réfléchissantes dans lesquelles virevoltent les silhouettes des clients. Troublant! Son architecte, Italo Rota, construit des gares comme il scénographie des expositions, dessine des jardins ou agence des boutiques de luxe, telles celles de Roberto Cavalli : avec malice. « Je me considère comme un réalisateur façon Ridley Scott, passant d'un film de science-fiction à un polar. Ce qui m'intéresse, c'est de raconter des histoires... » Architecte de formation, Italo Rota, né en 1953, a été journaliste avant de participer à la rénovation du musée d'Orsay avec Gae Aulenti. Installé à Milan depuis 1995, il ne cesse d'enchaîner les projets. « J'aime bien le mot baroque, moins pour sa connotation esthétique



que pour la tragédie qu'il implique. Et on ne peut pas être tragique sans être un peu ridicule... » Mais on peut aussi avoir de l'esprit, Italo Rota n'en manque pas. C.S.A.P. www.studioitalorota.it

UN PHÉNOMÈNE

AUTOPRODUTTORI, la création indépendante

Non, le mobilier italien n'est pas qu'objets industriels signés par les cadors du design international. Aujourd'hui, c'est aussi des pièces artisanales poétiques et barrées conçues par une génération de talents transalpins sortis, il y a une quinzaine d'années, des écoles d'architecture et des beaux-arts.



Peu soutenus par les éditeurs nationaux, ces créateurs indépendants ont dû apprendre à évoluer hors système ; on les appelle les *autoproduttori* (les autoproducteurs). « De l'idée au projet et jusqu'à la commercialisation, en passant par la promotion, je fais tout moi-même », explique Alessandro Ciffo qui façonne des objets en silicone. Loin de l'épicentre industriel milanais, dispersés dans la Péninsule, ces designers d'un nouveau genre ont su réinventer leur métier à leurs dimensions. Chacun s'exprime à travers ses matériaux de prédilection. Sous sa marque DumDum, Silvia Zotta travaille la céramique (photo 1), Marco Stefanini produit des objets décoratifs en métal (photo 2), Roberto Mora donne dans la ferraille et Ernst Gamperl sculpte le bois. Les médias différents, tout comme l'intérêt des réalisations, mais une spontanéité arty domine leur approche commune. C.S.A.P.

www.dumdum.it et www.xxsilico.com